

2026

铝供应链尽责管理体系进展报告

Laporan Kemajuan Sistem Manajemen Uji Tuntas Rantai Pasok Aluminium

印尼华青铝业有限公司

PT. HUA CHIN ALUMINUM INDONESIA

关于本报告

Tentang Laporan Ini

编制主体：

印尼华青铝业有限公司，为了便于表述和方便阅读，在本报告中也以“公司”或“我们”指代。

编制范围：

本报告涵盖公司尽责管理体系、风险识别与评估、风险缓解、内外部评估、报告等尽责管理步骤。本报告的信息和数据主要涵盖2025年1月至2025年12月期间公司开展的各项供应链尽责管理活动。基于报告的延续性，部分内容和数据适当溯及其他重要年份，不仅限于上述时间范围。

编制依据：

公司根据中国五矿化工进出口商会(CCCMC)发布的《中国矿产供应链尽责管理指南》、经济合作与发展组织(OECD)的《关于来自受冲突影响和高风险区域的矿石的负责任供应链尽职调查指南》《联合国指导原则报告框架》等进行编制。

发布周期：

公司铝供应链尽责管理体系进展报告为年度报告，发布周期为每年一次。相关方可公开查阅报告进展。公司将定期更新本报告，我们诚挚欢迎各界对我司铝供应链尽责管理工作提出建议和意见。

版权说明： 本报告版权归印尼华青铝业有限公司所有。

报告摘要 Ringkasan Laporan

本报告涵盖印尼华青铝业有限公司简介及公司铝尽责管理体系、风险识别与评估、风险预防和缓解、内外部评估、报告、补救等尽责管理步骤。

印尼华青铝业有限公司在铝供应链尽责管理方面积极作为，全面参考《中国指南》中对于企业开展尽责管理工作的建议，开展六步骤供应链尽责管理实践。公司建立了铝供应链尽责管理体系，开展风险识别与评估、风险预防和缓解以及内外部评估等相关工作。制定了风险管理计划程序，为供应商、社区等利益相关方深入参与提供通道。未来，公司将深化尽责管理，进一步提升供应链透明度，打造更尽责的供应链管理体系。

报告公开发布在集团官网：<https://www.huafeng.com>



卷首语

在全球经济一体化进程不断加速的当下，矿产行业作为工业发展的基石，其供应链的尽责管理至关重要。深处这样的大环境中，华青铝业始终秉持着可持续发展的理念，积极与多方合作，严格遵循国际国内相关标准，不断完善自身的管理体系，致力于与上下游供应商建立长期稳定的合作关系，提升供应链安全和绿色水平。

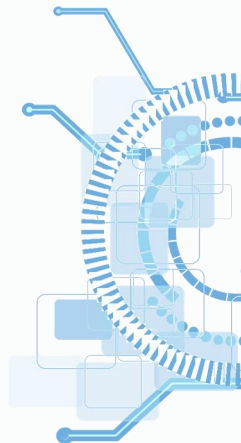
公司以国际社会对负责任供应链的高要求为指引，积极对标《联合国工商企业与人权指导原则》，经济合作与发展组织（OECD）的《关于来自受冲突影响和高风险区域的矿石的负责任供应链尽责管理指南》（以下简称“OECD指南”），以及中国五矿化工进出口商会（CCCMC）的《中国矿产供应链尽责管理指南》（以下简称“中国指南”）等一系列先进标准和指南。我们致力于确保从原材料采购到产品输出的每一步都符合可持续发展的要求，守护人权、保护环境、维护社会稳定，为行业树立标杆，向着打造绿色、和谐、可持续的供应链目标奋勇前行。

目 录

01 关于我们
ABOUT US

02 供应链尽责管理实践
SUPPLY CHAIN DUE DILIGENCE PRACTICE

03 附录
APPENDIX





01

关于我们

ABOUT US

关于我们-ABOUT US

印尼华青铝业，由华峰集团与青山实业合资组建，是我国首个让电解铝“走出去”的企业。2021年9月9日，由华青铝业主攻建设的铝电一体化项目正式开工。此电解铝项目位于印尼苏拉威西岛莫罗瓦利青山工业园区（IMIP），总体规划包括投资建设48万吨电解铝及配套项目。

2020

我国首个让电解铝“走出去”的企业

2023

项目全部投产

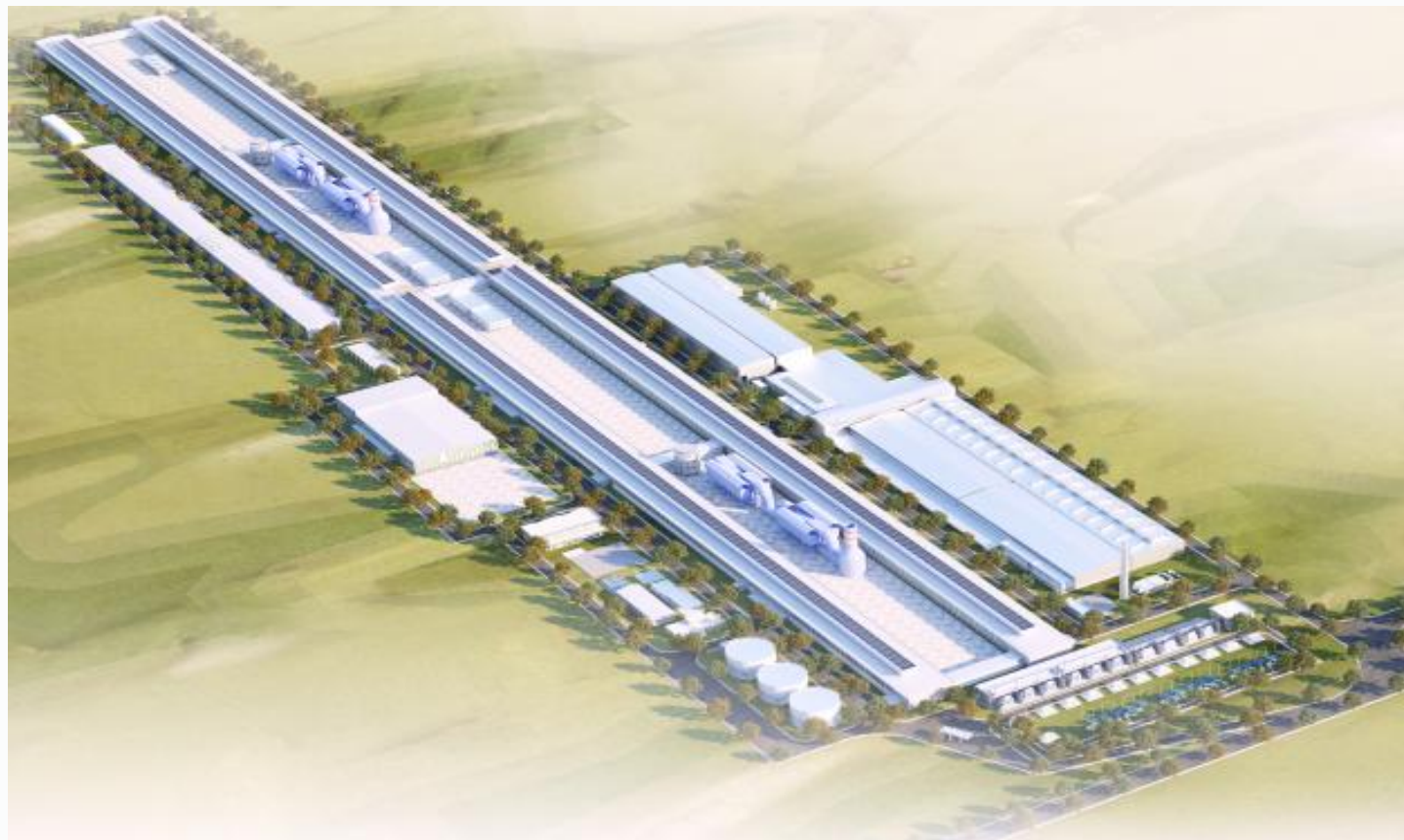
2023年3月27日，印尼华青铝业电解槽正式通电，迈出生产关键一步，并于4月4日顺利产出合格铝锭。同年7月，一期年产25万吨电解铝项目全面达产。2024年10月，二期年产23万吨电解铝项目全面投产，配套设施也于同年同步投用。至此，项目正式步入全面生产运营阶段。

2025-未来

展望未来，印尼华青铝业有限公司将持续秉持可持续发展理念，不断优化生产技术和管理体系，加大在研发和创新方面的投入，进一步提升自身在铝产业领域的影响力，为全球铝工业的发展贡献力量。

展望未来，脚步未停

华青铝业铝电一体化项目效果图





02

供应链尽责管理实践

SUPPLY CHAIN DUE DILIGENCE PRACTICE

供应链尽责管理实践

印尼华青铝业有限公司参考《中国指南》中对于企业开展尽责管理工作的建议，在以下六个步骤开展供应链尽责管理，具体实践如下：





步骤一：建立尽责管理体系

01

矿产供应链尽责管理政策

结合公司供应链尽责管理的实际需要，我们建立了铝供应链尽责管理体系及相关的程序文件。

已制定并批准实施包括铝供应链尽责管理体系相关文件。

02

成立供应链尽责管理委员会

为保障铝供应链尽责管理工作有序推进，公司成立了“**铝供应链尽责管理委员会**”。

委员会由主席以及委员组成，下设尽责管理联合办公室。办公室成员单位为商务部/采购中心、综合管理部、财务部、安全生产技术部等相关部门负责人组成。

03

建立供应链控制和透明度系统

为更好的管理供应链的风险，公司建立了内部物料控制与追溯系统，以识别相应矿产供应链中的参与者、原产地、运输路线和运输方式、矿产或金属的商品名和类型、供应商的所有权信息等等。

依据公司采购的原料信息，开展警示信号审查工作，一旦发现触发了警示信号的情况，会进一步完善供应链控制和透明度系统，补充供应链追溯信息。

04

加强与供应商的合作

公司提倡与供应商建立长期稳定的合作关系，建立与供应商常态的沟通机制，如供应商培训、沟通会议等方式，传达供应链尽责管理体系相关要求，提高供应商履行负责任采购的意识，推动负责任供应链的建设。

公司致力于与供应商合作共同完善供应链尽责管理体系，要求供应商通过签署《供应商行为守则》等文件配合尽责管理。

步骤一：建立尽责管理体系



警示信号审查供应链追溯信息



触发警示信号供应链追溯信息



开展“警示信号审查”需搜集以下1-5项信息：

1. 原料来源国和地区；
2. 上游参与者的名字和地址，包括矿区、当地贸易商、仓库、交易市场、冶炼厂、出口商、国际贸易商等；
3. 运输路线和运输方式；
4. 矿产或金属的商品名和类型；
5. 收集直接供应商和其他已知上游企业的所有权信息（包括实益所有信息）；



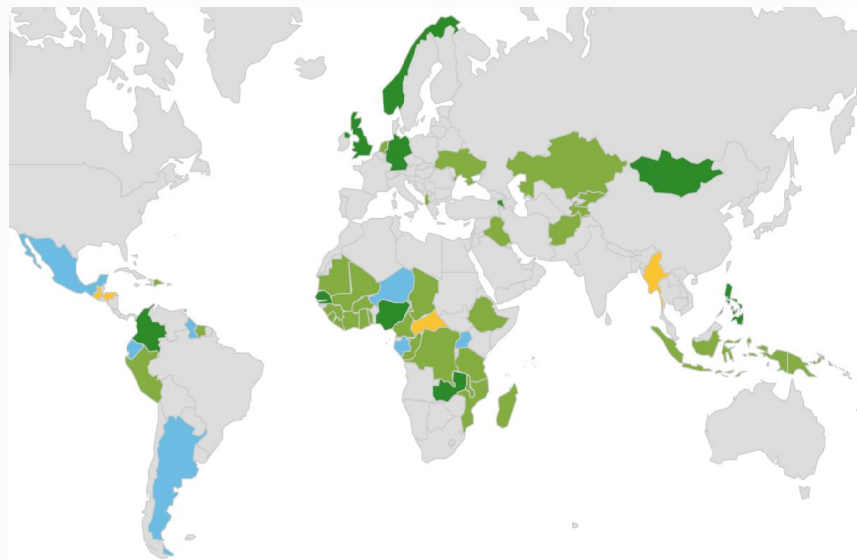
对于触发“警示信号”的供应商还需搜集以下6-12项信息：

6. 为矿产开采、贸易、运输、出口而向政府支付的税金、费用或特许权使用费；
7. 为矿产开采、贸易、运输、出口而向政府官员支付的任何其他款项；
8. 自矿产开采开始，在供应链中所有环节向公共或私人安全部队或其他团体支付的所有税款和任何其他款项；
9. 出口商的所有权（包括受益所有权）和公司架构，包括公司管理人员和董事的姓名，以及其与政府或军队的隶属关系；
10. 矿山、开采量、日期和开采方式（例如手工和中小规模采矿或大规模采矿）；
11. 矿产交易、冶炼、出口的地点；
12. 冶炼厂、贸易商的出口和进口文件。

《采掘业透明度倡议》

1. 定义：《采掘业透明度倡议》（EITI）是石油、天然气和矿产资源良好治理的全球标准，致力于解决采掘部门的关键治理问题。
2. 成立时间：EITI于2002年9月由当时的英国首相托尼·布莱尔（Tony Blair）在约翰内斯堡举行的可持续发展问题世界首脑会议期间首次发起。最终EITI于2003年在伦敦兰彻斯特宫（由英国外交、联邦和发展事务部直接管理）会议期间成立。

针对供应链已知的原产国进行识别，属于EITI实施国家的原产国，均符合EITI报告要求，参见：<https://eiti.org/countries/>



申诉机制

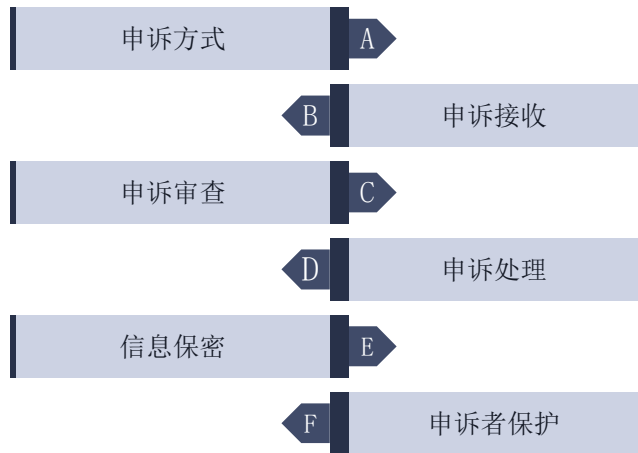
公司充分尊重利益相关方的诉求，并深知与其建立沟通渠道的重要性。为了及时识别和处理供应链可能存在的助长冲突或人权侵害等风险，保障内外部利益相关方与本公司的顺畅沟通，公司建立了申诉机制并制定了详尽的《申诉管理办法》和申诉流程。

申诉途径已经公开发布（公开途径：

<https://www.huafeng.com/khyfw/mlxz/index.shtml>）。

现阶段公司尚未收到申诉，我们鼓励利益相关方对公司矿产供应链尽责管理提出建议、意见或申诉。

申诉处理流程



步骤二：风险识别与评估

风险识别和评估是尽责管理的基础，公司在尽责管理工作机制下建立了风险识别相关的工作体系。定期和不定期对公司含铝物料进行风险评估，包括含铝物料原产地、运输路线、供应商等。公司开展警示信号审查，对开采、加工和出口的相关风险进行识别和评估，并根据审查结果确认供应链风险识别的范围，对照供应链尽责管理政策识别和评估供应链上的风险。

信息搜集

在开展采购业务的过程中，持续收集矿源地、供应商等供应链信息；在识别到存在警示信号后开展强化版的尽责管理



识别工具

建立CAHRAs识别程序来识别受冲突影响和高风险区域，在此基础上进一步判断是否触发警示信号。

信息审核

对物料类别和信息来源进行合规性审查。

步骤二：风险识别与评估

矿产来源地和运输 路线警示信号

1. 矿产来自于“**受冲突影响和高风险区域**” (CAHRAS)；
2. 矿产运输路线经过“**受冲突影响和高风险区域**”；
3. 矿产原产国为已知储存、预估储量或预期生产水平有限的国家(即宣称的来自该国的矿产的产量与其已知储量或预期生产水平不符)；
4. 矿产原产国实际上只是“**受冲突影响和高风险区域**”的中转国；
5. 矿产来自多个回收渠道，且在“**受冲突影响或高风险区域**”进行加工。

供应商警示信号

1. 供应商或其他上游企业在出现上述警示信号的地区开展经营活动，或是上述地区供应商的股东，或与之存在利益关系；
2. 获知供应商或其他上游企业在过去十二个月内曾经从示警矿源地和中转地采购过矿产。

特定情况下的 警示信号

1. 收集信息识别异常情况，判断与矿产有关的活动是否有可能助长冲突或者其他侵犯权利的行为；
2. 无法判定矿产原产国和中转国的情况。

步骤二：受冲突影响和高风险区域识别（CAHRAs）

由供应链尽责管理联合办公室对供应链涉及的国家 and 地区是否属于“受冲突影响和高风险区域”进行识别和判定，并定期（每年）或有新增国家实时更新到公司“警示信号识别”清单中，最后进行归档管理。

为了提高“受冲突影响和高风险地区”识别评估的客观性，我们的评估同时参考了外部权威机构的公开信息，包括但不限于：

冲突

- 1. 欧盟受冲突影响和高风险地区清单：
<https://www.cahraslist.net/>
- 2. 联合国安理会制裁信息：
<https://scsanctions.un.org/consolidated/>
- 3. 大湖区国家清单：
<https://www.greatlakesofafrica.org/about-the-lakes/>

人权

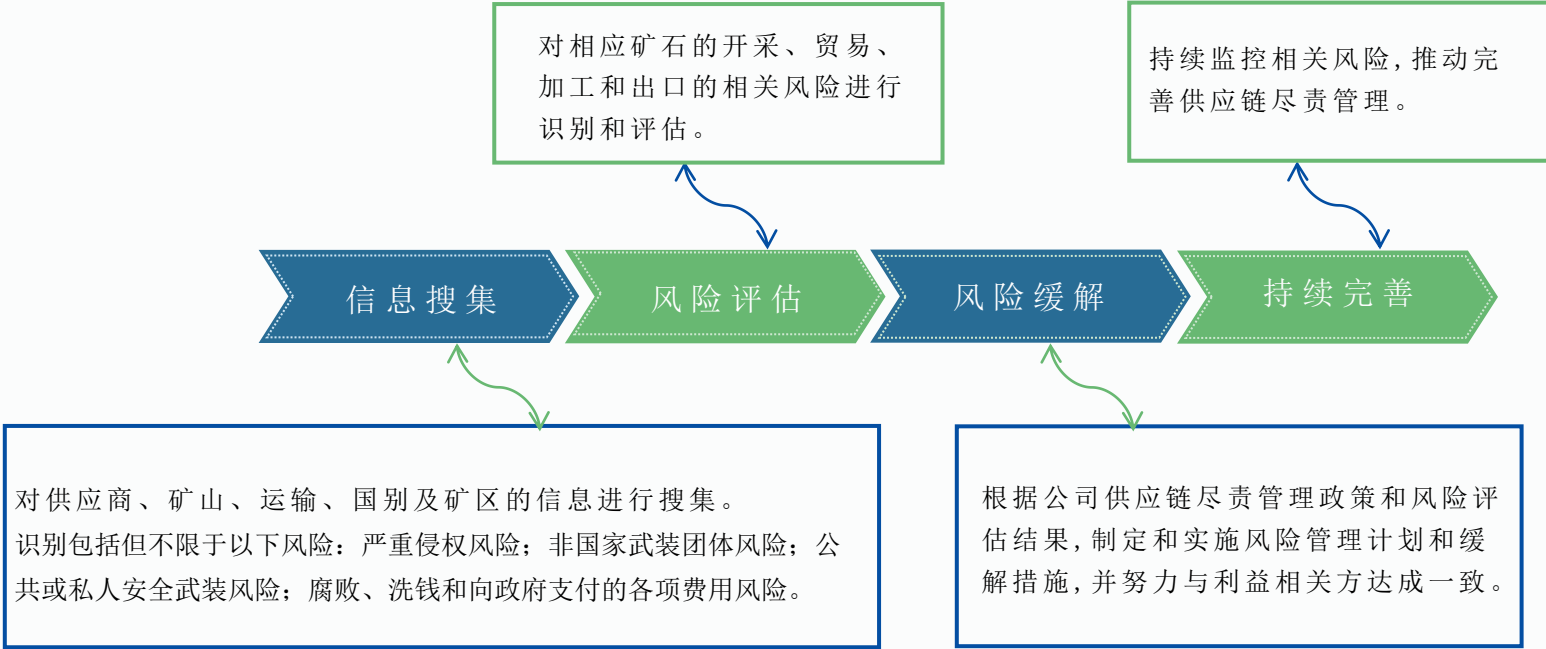
- 1. 联合国人类发展指数
<https://hdr.undp.org/data-center/specific-country-data#/countries/IDN>
- 2. 国际劳工组织
- 3. 联合国人权理事会

治理

- 1. 世界银行-全球治理指数
<https://www.worldbank.org/en/publication/worldwide-governance-indicators/interactive-data-access>
- 2. 透明国际清廉指数
<https://www.transparency.org/en/cpi/2023>

步骤二：风险识别与评估结果

报告期内，公司持续开展警示信号审查，并根据审查结果确认供应链风险识别的范围。同时制定了《实地评估控制程序》以应对需开启强化版尽责管理的供应链。我们基于矿产供应链的原料来源国家和运输途径国家等明确信息开展了大量桌面研究识别，依据风险识别和评估的情况编制了《风险识别和评估报告》。报告期内，经审查，公司供应链涉及的国家 and 地区不属于“受冲突影响和高风险区域”，均来自低风险国家，且无确切证据表明，存在OECD指南中所提及的四类风险。



步骤三：风险预防和缓解

■ 风险预防为主

公司在风险预防和缓解方面坚持“风险预防为主”的原则，这一原则体现在全面的内控措施上。内控措施具体包括一系列控制程序，例如《禁止使用强迫劳动管理程序》、《禁止使用童工和补救控制程序》等，帮助公司部门具体实施和执行供应链尽责管理。

■ 定期核查、跟踪

确立《风险管理计划》后，公司会定期核查、跟踪风险缓解策略的效果，如果风险出现重大变化会及时调整风险管理的方案，持续对风险进行监测及必要时开展补充评估，确保风险有效缓解。同时也持续与供应链上各个利益相关方合作，共同推动风险的缓解。



■ 风险管理计划

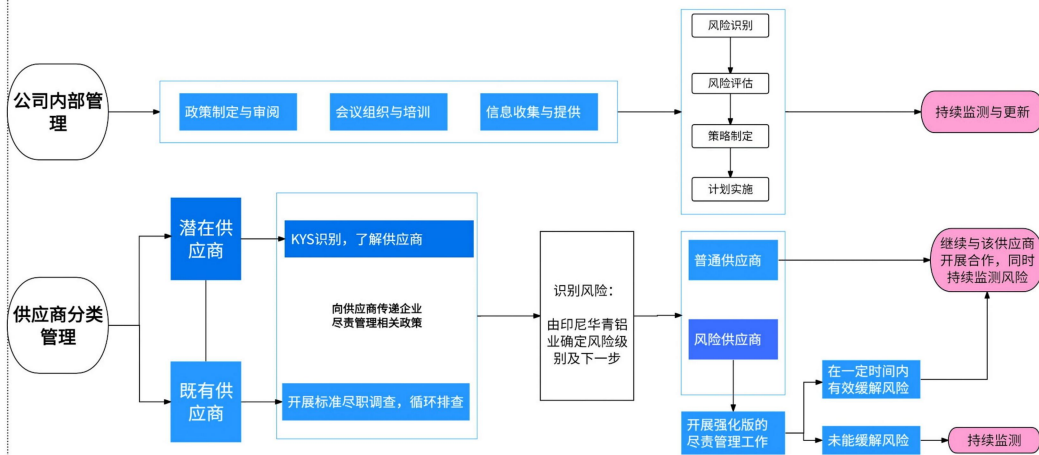
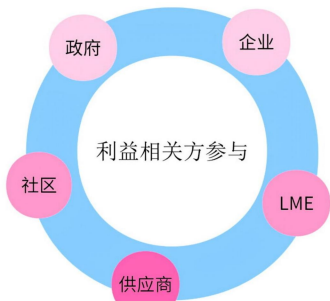
我们根据步骤二风险识别与评估中发现的情况，及时制定《风险管理计划》。在实际生产运营的过程中，一旦识别到供应链可能存在风险，公司会调查事实并向供应链尽责管理高级管理者报告供应链的风险调查结果和尽责管理体系运行有效性的监测结果，确定风险存在的版块并开展风险缓解措施。公司在制定风险管理计划时，充分征询供应商和受影响的利益相关方意见，就风险管理计划中的风险缓解策略达成一致，并为利益相关方提供充足时间对风险管理计划进行评议和反馈。

风险缓解策略：

- 在缓解重大风险的过程中继续交易
- 在持续缓解重大风险的过程中暂时中止交易
- 如果缓解风险的努力失败，或企业认为无法缓解风险，或风险无法接受，则中止和供应商的合作关系



企业风险管理计划



识别风险

风险识别:

1. 与矿产开采、运输或贸易有关的严重侵权行为;
2. 关于直接或间接支持非国家武装团体;
3. 关于公共或私人安全武装;
4. 关于行贿受贿及矿产产地的欺诈性失实陈述、洗钱、向政府支付的税收、费用和特许费;
5. 关于违反特定国家法律法规和制裁措施;

应对策略

风险缓解策略:

- a. 在缓解重大风险的过程中继续交易;
- b. 在持续缓解重大风险的过程中暂时中止交易;
- c. 如果缓解风险的努力失败, 或企业认为无法缓解风险, 或风险无法接受, 则终止和供应商的合作关系;
- d. 筛查供应商名单并对特定国家法律法规及制裁措施进行有效识别与管理;

实施与监督

实施要求:

- a. 与利益相关方(供应商)共同推动风险管理计划的实施;
- b. 在实施风险管理计划的过程中, 如果发现风险出现重大变化可随时相应调整风险管理计划;
- c. 就风险管理计划的实施、监督和绩效跟踪等措施与受影响的利益相关方、当地和中央政府、上下游企业、国际和民间社会开展合作和/或协商;
- d. 考虑通过建立或支持当地社区监督力量;
- e. 向制定的高级管理者汇报, 并确认是否需要调整风险管理计划。

本流程参考《中国矿产供应链尽责管理指南》制定。其中：四类风险、风险缓解策略及风险管理计划的实施要求内容均来源于《中国指南》。

该文件已公开发布征询利益相关方, 未收到反馈意见, 但持续接受利益相关方对风险管理计划的建议和意见!

步骤三：风险预防和缓解

公司积极参与国际以及行业对话，了解负责任铝供应链尽责管理的行业解决方案的最新资讯，并以开放和坦诚的态度，将自身在供应链建设过程中遇到的实际问题反馈给各利益相关方，携手推动负责任铝供应链尽责管理的整体进步与发展。



上图：2025年9月，公司代表参与五矿商会承办的可持续矿产供应链国际论坛

步骤四：开展内外部评估

内部评估

公司制定了内部评估工作计划，定期开展内部评估，对尽责管理绩效进行持续的监督和管理。

外部评估

为响应矿产供应链尽责管理要求，公司以高度热忱与严谨态度全身心投入，积极参加外部评估，满足利益相关方对供应链合规、透明的期待。



我们高度重视每场审核和评估，总结问题点和风险点，制定改进计划并监督实施效果，提高供应链尽责管理绩效表现。

2025年外部评估概要

评估结果

本次评估结果为AA级，其中评估结果符合项占比85.71%，需改进项占比14.29%，不符合项及零容忍项均为零。

评估结果汇总	评估结果分布				
	符合	需改进	不符合	零容忍	不适用
S1 建立企业尽责管理体系	12	2	0	0	0
S2 风险识别与评估	9	1	0	0	0
S3 风险预防和缓解	7	2	0	0	0
S4 内外部评估	10	1	0	0	0
S5 报告与沟通	4	1	0	0	0
S6 提供条件或补救	0	0	0	0	5
单项汇总	42	7	0	0	5
	85.71%	14.29%	0%	0.00%	-
评估结果	AA				

矿产供应链尽责管理评估证书



Certificate of Mineral Supply Chain Due Diligence Assessment

矿产供应链尽责管理评估证书

印尼华青铝业有限公司
PT HUA CHIN ALUMINUM INDONESIA

依据《中国矿产供应链尽责管理指南》（第二版）完成了供应链尽责管理评估，等级为：

has completed an assessment against Chinese Due Diligence Guidelines for Mineral Supply Chain (Second Edition)
proved to be LEVEL:

AA

冶炼厂 Refinery:

印尼华青铝业有限公司

PT HUA CHIN ALUMINUM INDONESIA

材料 Material: 铝 Aluminum

LME 注册品牌 LME-listed Brand: HCAI

评估时间范围 Assessment Period: 2024/1/1-2024/12/31

评估周期 Assessment Cycle: 1年 1 Year

会长
Chairman



评估项目负责人
Head of Assessment Programme

企业编号 Number: DDMSC0114

证书编号 Certificate NO.: DDMSC-CNAI0114

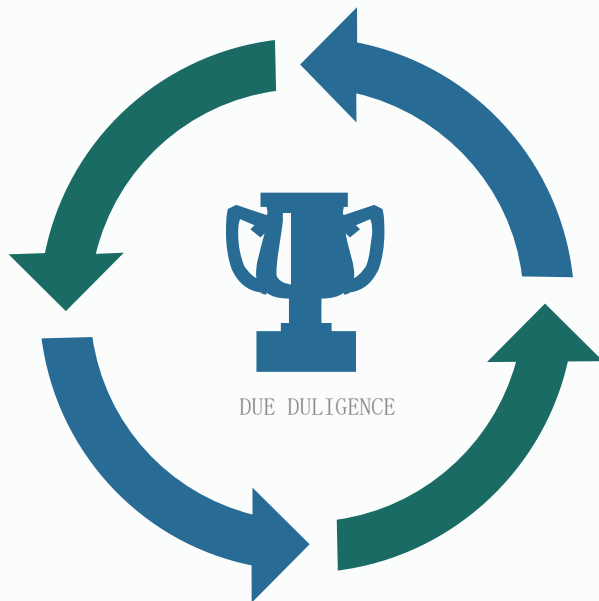
需改进项及完善情况

序号	指标	符合程度	内容概述
1	5.1.2.1	需改进项	1. 公司组织了内部培训，培训讲师尚未经过供应链尽责管理系统性培训，培训的有效性有待提高。 2. 公司提供了《部门尽责管理目标责任书及部门绩效考核表》，其中识别了生产部/安全生产技术部4名业务人员工作职责且纳入了考核，但该4名人员未在现行尽责管理办公室成员任命名单中，人员任命名单需同步更新。
2	5.1.4.2	需改进项	公司组织了供应商培训，培训讲师尚未经过供应链尽责管理系统性培训，培训效果有待提高。
3	5.2.1.1	需改进项	公司目前收集的《原产地证明》非官方认可的《采矿许可证》；收集的海运运输路线信息不全，未能充分证明公司开展了完整的供应链追溯工作，以确认公司未触发警示信号。
4	5.3.3.1	需改进项	公司在与利益相关方合作共同推动风险管理计划的实施、监测和追踪缓解措施的绩效方面还应加强，未能提供监测和跟踪记录。
5	5.3.3.3	需改进项	公司在风险管理计划的实施、监督和绩效跟踪等措施与受影响的利益相关方、当地和中央政府、上游企业、国际或民间社会组织开展合作和/或协商方面，还应加强。
6	5.4.1.3	需改进项	公司目前尚无经系统培训的供应链尽责管理要求的内审员，内审的人力资源应进一步加强。
7	5.5.1.1	需改进项	公司编制的尽责报告涵盖了“a-h”要求，但内容描述不充分，未包括：供应商合作方式和内容、“受冲突影响和高风险区域”的识别结果、申诉处理情况、企业评估报告或概要的内容。

公司已按照指南要求，对需改进项所提到的内容进行了改进。对相关文件内容已进行完善，努力推进与利益相关方的合作，已配备内审的人力资源两名，经系统培训，已取得内审员资格。

步骤五：对风险管理过程和结果进行沟通 and 报告

发布供应链尽责管理报告是与利益相关方增进了解与信任的有效途径。公司编制尽责管理进展报告以推动必要的信息公开、提高供应链透明度。各相关方可在网站上查阅年度《供应链尽责管理进展报告》，诚挚欢迎各界对我司供应链尽责管理工作提出建议。



进展报告由供应链尽责管理委员会牵头，各个业务部门参与共同编制，报告大纲、内容、材料均应由管理部门和业务部门共同确定或收集，多部门参与对于供应链合规进展报告的实质性、有效性、可信度发挥至关重要的作用。

步骤六：适时提供条件或合作开展补救

补救不是尽责管理过程的组成部分，而是尽责管理中需要提供条件并支持的一个单独的关键过程。



在报告期内，公司未发生需要采取措施进行补救的事件。



03

附录

APPENDIX



附录一：《中国指南》和《OECD指南》报告要求答复索引

《中国指南》报告要求	答复位置	《OECD指南》报告要求	答复位置
a. 企业尽责管理政策	P11	1. 企业管理体系	P11
b. 负责尽责管理工作的企业管理架构	P11	a. 制定企业供应链尽职调查政策	P11
c. 描述企业控制和透明度系统	P11	b. 阐述企业尽职调查工作的管理架构，确定直接负责人	P11
d. 供应商合作方式和内容	P11	c. 阐述企业确定的矿产供应链控制系统，说明其运作方式	P11
e. 申诉机制、流程和已发生的申诉处理情况	P11/P14	d. 描述企业的数据库和记录系统，并对从矿源地到下游行为主体在内的所有供应商的披露方法进行描述	P11
f. “受冲突影响和高风险区域”的识别程序或方法	P15	e. 根据所在国的法律法规要求披露向政府进行支付的相关信息	P11
g. 企业评估报告或概要	P17/P26	2. 企业供应链风险评估	P15-18
h. 报告公开的途径或方法	P26	a. 在适当考虑商业机密和其他竞争保密因素的情况下，公布风险评估结果	P17
i. 每年定期编制报告和公开	P3	b. 阐述实地评估采用的方法、惯例、以及取得的信息	P17
j. 产销监管链或供应链追溯信息	P12	c. 解释企业供应链风险评估使用的方法	P17
k. 原料的原产地信息	P12	3. 风险管理	P19
l. 风险识别和评估的方法和结果	P15	a. 描述风险管理所采取的步骤，总结风险管理计划中降低风险的策略、能力培养及受影响的利益相关方参与的情况。	P19
m. 实地评估的方法、过程和结果	P17	b. 披露企业开展的绩效监督和跟踪工作情况	P20
n. 风险管理计划中所采取的措施、策略、受影响利益相关方的参与情况等	P19/P20		
o. 风险监测和跟踪绩效结果	P19		
p. 在某些国家还可能对采掘业透明度或信息公开提出的披露内容建议	P13		



本报告版权归印尼华青铝业有限公司所有。

其他主体不得抄袭和片面使用，或用作本公司授权以外的其他商业目的。

